

Eventus

Barnehage AS

Årsplan 2024-2025

Del 2:

Eventus

Eventyrdalen

Barnehage

Versjon: 2024.08

Foto av: Remi Kaldhusseter

Velkommen til barnehagen vår

Eventus Eventyrdalen barnehage ligger i en gammel villa i Slåtthaugveien, nær Tranevannet, Slåtthaug idrettspark og Smørås skole. Tomten ble i 2012 regulert til bygging av en moderne 4 avdelings barnehage, men Bergen Kommune har ennå ikke gitt klarsignal da det for tiden er full barnehagedekning totalt sett i Fana bydel. Det ser dermed ikke ut til at utbygging vil skje i nærmeste fremtid. Dette lever vi godt med, takket være betydelige oppgraderinger både inne og ute, og den aller viktigste ressursen: våre ansatte og deres faglighet. Vi anser oss selv som en høykvalitetsbarnehage.

Barnehagen har plass til 29 barn fordelt på to tradisjonelle avdelinger. Småbarnsavdelingen «Veslefrikk» med 10 barn (0-2 år), og storbarnsavdeling «Tyrihans» med 19 barn (3-6 år). Det er knyttet tre årsverk per avdeling, av dem tre pedagoger i tillegg til daglig leder. Vi har også valgt å ha læringsressurs for å styrke voksentetthet, stabilitet og faglighet på huset vårt.

Visste du at ...



... som psykisk helsefremmende barnehage har alle våre ansatte kunnskap om barns rett til lek, lekers betydning og egenverdi.



Vårt pedagogiske grunnsyn kommer videre til uttrykk i felles årsplan del 1, mens del 2 sier mer om hva vi helt konkret setter fokus og fordypning på her i Eventyrdalen. Del 2 er først og fremst et arbeidsverktøy som er pedagogisk tilpasset de aldersgrupper, ressurser, muligheter og behov vi har her hos oss, med et oversiktlig årshjul som viser når vi vil jobbe med hvilke tema.

I tillegg det grunnleggende fokuset på relasjoner, lek og friluftsliv, vil vi i år sette særlig fokus på:

- Kropp og helse
- Etikk
- Kommunikasjon
- bærekraftig utvikling

Årshjulet er oppslag på avdelingene. Til hver av periodene utarbeider avdelingene egne didaktiske planer som også er oppslag på avdelingene. Disse beskriver mer detaljert hva, hvem, hvorfor og hvordan en vil jobbe med tema.

All praktisk informasjon om ukerytme, prosjekter og planer, bilder fra prosjekter og turer blir lagt ut på MyKid, en digital barnehageportal som brukes av alle Eventus barnehagene. Vi oppfordrer alle foreldre til å holde seg løpende oppdatert og følge med på planer og eventuelle endringer i kalenderen på MyKid. Bilder og informasjon herfra kan også være et fint utgangspunkt for å snakke med barnet om hverdagen i barnehagen.

Vi gleder oss til å fortsette det gode samarbeidet i dette barnehageåret!



Personalet og deres rolle i Eventus Eventyrdalen

Verdiene til Eventus sier mye om personalet i Eventus Eventyrdalen, vi er rause, profesjonelle og lidenskapelige. Vi er en liten barnehage med et fast personale som kjenner hverandre godt og er trygge på hverandre. Vi er varme og rause, og opptatt av at barnet har gode relasjoner til de voksne i barnehagen. Alle barn i barnehagen vår skal bli sett. Avdelingene har felles garderobe og lekeplass, og det er et stort fellesskap på tvers av avdelingene. Et av fordelene med en liten barnehage er at barna fort utvider kretsen av trygge voksne. Vi har et stabilt personale, med to læringer som ekstra ressurs og lite bruk av vikar.

Vi har lidenskap for barnehagen, barna og kollegaene våre. Vi bryr oss om hverandre og arbeider hardt hver dag for å utvikle oss videre. I dette arbeidet er det viktig å lage gode planer, evaluere og oppdatere oss faglig. Eventus Eventyrdalen er en lærende organisasjon, vi har læringer som skal bli fagarbeidere og tar imot studenter fra Høgskulen på Vestlandet (HVL).

Vi arbeider med relasjoner hver dag, og når et barn begynner i Eventus Eventyrdalen er vår målsetning å være tilstedeværende, ansvarlige og lyttende, for å sikre at barn både kan føle seg trygge og ivaretatt samtidig som de får mulighet til å utforske. Nære tilstedeværende voksne som er trygge, positive og deltakende med barna i størst mulig del av dagen. For å få til dette vil vi legge til rette for en individuell tilpasset tilvenning som er tilrettelagt best mulig for hvert enkelt barn.

Hver familie får en person i starten som de forholder seg mest til. Dersom barnet fort blir trygg vil andre voksne på avdelingen søke å bli kjent med det etter hvert, mens de voksne er bevisst sitt ansvar i relasjonen og nærmer seg i størst mulig grad på barnets premisser.

I august og september er dette vårt største og eneste fokus. Vi er på huset og har ikke store planer for utflukter eller formelle aktiviteter i denne perioden. Vi blir kjent innenfor barnehagens område og går på tur i bakhagen/nærområdet. Fokus på lek og å bli kjent, skape trygg tilknytning og bygge opp gode relasjoner barn-voksne og barn-barn.



Lek, og lekens plass i vår barnehage

Lek er barnas viktigste virksomhet i barnehagehverdagen. Den er meningsfylt, lystbetont, indre motivert og har egenverdi. I Eventus Eventyrdalen anerkjenner vi egenverdien gjennom at leken får mye plass, både ute og inne. Vi er opptatt av at barna skal få gode opplevelser i lek - både alene og sammen med andre barn og voksne. Gjennom lek inne, ute og på tur får barna uttrykke seg og utforske verden på mange ulike og fantastiske måter. De får oppleve mestring og tilhørighet, og bearbeide inntrykk og opplevelser fra dagen. I leken skapes gode relasjoner, barnet møter konflikter og lærer seg turtaking, rollelek og samspill.

«Lek er enhver oppførsel, aktivitet eller prosess satt i gang, styrt og strukturert av barna selv; den finner sted hvor og når mulighetene oppstår. [...] lek i seg selv er ikke-obligatorisk, drevet av indre motivasjon og foretatt for sin egen skyld, snarere enn som et middel til et mål. De viktigste kjennetegnene ved lek er moro, usikkerhet, utfordring, fleksibilitet og ikke-produktivitet.

(FN 2013)

Vi voksne er til stede på gulvet som gode hjelpere og støtte i leken. Vi er delaktige når barna ønsker og trenger det. Det betyr at barn som trenger hjelp får hjelp inn i lek, knytte relasjoner og utvikle trygghet.



I leken er det mye læring. Gjennom å leve seg inn i en lekeverden kan barna innta roller og situasjoner som de får utforske. Leken går forbi grensene i den fysiske verden og lar barna utforske det "umulige". I leken lærer barna mye om seg selv og andre, sosialt samspill, og den fysiske verden. Denne lekenheten tar personalet med seg inn i hverdagslige gjøremål, arbeid med språk og pedagogiske aktiviteter.

På Veslefrikk er vi opptatt av å skape kroppslige møteplasser for barn, vi vet at de minste barna kommuniserer gjennom kroppen og vi bruker derfor multisanselige lekemiljøer sammen med de minste. Dette betyr at vi ansatte har et bevisst forhold til at rom og lekemiljøer skal kunne oppleves gjennom flere sanser. Vi tilbyr barna noe for synssansen, noe å studere, blir opptatt av. Vi tilbyr den taktile sansen noe å gripe i, kjenne på, gjennom f.eks. ulike underlag å trække på. Vi bruker mye musikk, sang og rytmer sammen med barna. Vi bruker også en del naturmaterialer, slik at barna får ulike smaks- og lukteopplevelser. Og fordi vi ønsker å ta vare på barnas utforsker- og bevegelsestrang bruker vi ofte store lekeelementer, slik som esker, baljer, madrasser osv.

På Tyrihans er vi opptatt av at barna skal få styre og organisere leken sin selv, det er vårt ansvar å strukturere barnehagehverdagen slik at barna får leke lengst mulig og mest mulig uten avbrytelser. Vi er bevisste hvordan vi møblerer og legger til rette for lek på avdelingen og hvilke leker vi har tilgjengelige både inne og ute. Vi er opptatt av mengdeprinsippet, vi ønsker at det skal være mye av lite leker, som fremmer inkludering. Vi har fokus på gjenbruksmateriell og udefinerbare leker som fremmer barnas kreativitet og utforskertrang. Det er viktig for oss at lekemiljøet skal være preget av fleksibilitet, slik at rommet tilpasser seg barnas behov, fremfor at barna skal tilpasse seg statiske og tradisjonsstyrte rom. Vi har hatt stort fokus på lekemiljø siste fire år, gjennom kontinuerlig samarbeid med STYD og Line Melvold inspirasjon, både gjennom plandager i Eventus og utviklingsarbeid her i Eventyrdalen. Rekomp 2022-2024 var utviklingsarbeid med hjelp fra Høyskolen der vi særlig hadde fokus på voksenrollens betydning for lekemiljøet ute.



Barnehagens møte med naturen som lek- og læringsarena

Eventus Eventyrdalen er en natur og friluftsbarnehage. Å legge til rette for og gi gode og lærerike sanselige opplevelser ute i naturen sammen med barna, er helt sentralt i vårt arbeid som friluftsbarnehage. Nyere forskning viser at positive opplevelser og oppdagelser i naturen, tilrettelagt ut fra det enkelte barns forutsetninger - gir læring, mestring og bidrar til en god selvfølelse. Som medopplevende voksne som gir det enkelte barn kjennskap og kunnskap til natur og nærmiljø ved å ta del i barnas fantasi, undring og lek.

Barn er nysgjerrig og utprøvende av natur, og det å drive med litt skumle og farlige ting er allerede en naturlig del av barns lek. Gjennom lek kan barn utfordre egne grenser og bli inspirert til å prøve nye, spennende ting. Å balansere på kanten mellom intens spenning og ren frykt hvor man kjenner på begge følelsene samtidig, er en type risikolek vi ønsker velkommen i Eventus Eventyrdalen. Vi legger til rette for at barna skal få teste egne grenser og mestre nye oppgaver under kyndig veiledning og støtte - og samtidig stor grad av frihet.



I Eventus Eventyrdalen barnehage bruker vi aktivt barnehagens uterom. I perioden 2022 -2024 hadde vi som nevnt, et utviklingsarbeid med fokus barns lek ute og på voksenrollen. Vi har lagt til rette for et variert uteområde som byr på motoriske utfordringer for barna. Kroppslig lek er en sentral del av bruken av naturområdene. Barnehagen har variert beplantning, stor grønnsakshage, frukttrær og bærbusker, elvestein og stubber, og mye ikke-definert lekemateriell. I tillegg har vi laget egenbygde konstruksjoner som blant annet trehytte, lekekuber, bål plass, gapahuk, takoverbygd sandkasse og sølekjølken.

Vi har også flotte turområder i nærmiljøet utenfor barnehagen. Her har vi friområdet rundt Smørås fotballbane og Tranevannet. Her får barna møte variert terreng med fotballbane, opparbeidet tursti og småskogholt. I gangavstand har vi også gapahuk ved Slåtthaug videregående skole og Nesttun idrettspark.

Det er en naturlig utvikling fra barna begynner på Veslefrikk til de er førskolebarn. Det går fra å være ute i all slags vær og utforske lekeplassen i alle årstider, til å være førskolebarn å spikke sin egen kniv og bestige en fjelltopp.

Kosthold og matlaging

I Eventus Eventyrdalen Barnehage er kosthold og matlaging en naturlig del av barnas barnehagehverdag, og Eventus ønsker å løfte kosthold og matlaging i et pedagogisk og verdimelessig perspektiv. Måltidet som pedagogisk arena er prioritert av personalet; den gode samtalen og sosiale relasjoner, og barns vennskap er et ansvar for bæres av de voksne i barnehagen. Dette er like viktig om det er rundt bordet inne, ute i gapahuken eller ved et bål i skogen.

Barnehagen har fokus på sunt kosthold, med grove produkter, og mye grønnsaker og frukt. Barnehagen holder alle måltidene i barnehagehverdagen. Her er variasjon et nøkkelord, for variasjon skaper glede. Vi legger til rette for at barna får være deltagende i tilberedning av måltid, slik blir sansene stimulert og barna får brukt hele sanseapparatet til å oppleve maten.

På avdeling Veslefrikk er sansing og smaking i fokus, det er viktig at de minste barna får spise i sitt eget tempo. De deltar og øver seg på å smøre sin egen mat. Måltidet er et viktig samlingspunkt i løpet av dagen og det skjer mye sosialisering rundt bordet. De ansatte har fokus på å sitte sammen med barna og ta del i det sosiale.

På Tyrihans har vi fleksifrokost på morgenen, fra 8.00-9.00. Barna som skal spise setter seg til bords når de kommer, og går fra bordet når de er ferdige. Dette gir barna muligheten til å leke lengst mulig uten for mange avbrytelser og vi klarer å tilpasse de ulike behovene til barna. Vi har felles smørelunsj som en arena for nye vennskap og gode samtaler senere på dagen.

Kjøkkenhagen er viktig for Eventus Eventyrdalen og er en stor del av vårt pedagogiske arbeid fra tidlig vår til sein høst. Vi begynner å rydde og så i kjøkkenhagen på våren, vi luker og vanner og får nyte grønnsaker, frukt og bær hele høsten. Barna er med i hele prosessen og ser endringene fra dag til dag. Vi har også plommetrær og bærbusker på lekeplassen. Dette er mat som blir høstet og brukt til matauk i barnehagen. Dette er en del av vårt arbeid, der vi lærer barn om bærekraftig utvikling, fra jord, til bord, til jord igjen.



Bærekraftig utvikling i vår kontekst

Sosial og kulturell bærekraft

Dette handler om å sikre sosiale rettigheter, sikkerhet og gode levekår- og like rettigheter for alle, uansett sosial klasse, kjønn, etnisitet, religion og kulturell bakgrunn

«Bærekraftig utvikling handler om at mennesker som lever i dag får dekket sine grunnleggende behov uten å ødelegge fremtidige generasjoners mulighet til å dekke sine. Det handler om å tenke og handle lokalt, nasjonalt og globalt. Barnehagen skal bidra til at barna kan forstå at dagens handlinger har konsekvenser for fremtiden»
(Rammeplan, s. 10)

Mål:

- Barna skal oppleve positive relasjoner, trygghet og tilhørighet.
- Barna skal oppleve følelsen av å bli bekreftet og gyldig-gjort.
- Barna skal oppleve at det finnes mange måter å tenke, handle og leve på.
- Barna skal oppleve å ha verdi i fellesskapet og oppleve glede og mestring i barnehagens sosiale- og kulturelle fellesskap.

For å oppnå dette skal personalet:

- Være gode rollemodeller, engasjert i enkeltbarna og i gruppen som en helhet. Personalet skal ha kunnskap om hva som skaper trygghet og hvordan bygge relasjoner.
- Være anerkjennende, og ta ansvar for å lære barna å forstå, akseptere og håndtere egne følelser.
- Bidra til sosial utjevning, synliggjøre og verdsette mangfold og respekt for hverandre.
- Ha nulltoleranse for mobbing, plaging og utestenging fra lek og arbeid systematisk for å forebygge mobbing og krenkende oppførsel. Personalet skal legge til rette for gode opplevelser sammen og aktivt legge til rette for å inkludere hvert enkelt barn.

Økonomisk bærekraft

Handler om barnas tidlige forståelse av økonomi, forbruk og pengeverdi.

Mål:

- Barna skal lære om og oppleve verdien av penger, ressurser og forbruk.
- Barna skal lære om hvordan vi kan redusere forbruk ved resirkulering og gjenbruk.
- Barna skal lære om økonomiske forskjeller og utjevning.

For å oppnå dette skal personalet:

- Ha konkrete aktiviteter der barn får være deltagende i f.eks. mathandling, og jobbe med bevisstgjøring i forhold til tingenes verdi.
- Ha fokus på deling, gjenbruk, reparasjon og resirkulering. Lekke til rette for aktiviteter som skaper nytt liv til brukte gjenstander.
- Gjennom tradisjoner som FN-dagen, 'omvendt julekaldender' og 'Eventus gir tilbake' – gi barna en begynnende forståelse for økonomiske forskjeller og utjevning.





Økologisk bærekraft

Handler om barnas læring gjennom lek og utforskning i naturen.

Mål:

- Barna skal gjennom lek og utforskning i naturen skape nærkontakt og få opplevelser og erfaringer som vil påvirke deres forhold til naturen senere i livet.
- Barna skal utvikle holdninger om å ta vare på, og verne om naturen.
- Barna skal få naturopplevelser i hverdagen tilpasset deres alder og modenhet – samtidig legge til rette for den frie leken som gir mulighet for utforskning, læring, refleksjon og undring.

For å oppnå dette skal personalet:

- Være til stede og engasjerte i barnas lek og undring over naturens fenomener og prosesser.
- Ha fokus på å se og oppdage nye sammenhenger og prosesser i naturen, slik at barna kan utvikle sin økologiske kompetanse.
- Gi aldersadekvate utfordringer og opplevelser i naturen.



Godt styresett

Handler om bærekraftig ledelse og er både politisk og kulturelt betinget. Dersom vi ser det i sammenheng med barnehagens verdigrunnlag, omfavner dimensjonen i stor grad barns rett til medvirkning, men også barnehagens bærekraftige ledelse og arbeidsmetoder.

Mål:

- Barna skal bli møtt som aktive deltakere i sin hverdag med hensyn til deres alder, individuelle forutsetninger og behov.
- Barna skal få oppleve sin rett til medvirkning og være «endrings-agenter».
- Barna skal få erfaring med å reflektere etisk over hvorfor man gjør som man gjør, ta ansvar for egne handlinger, også fremover i tid.

For å oppnå dette skal personalet:

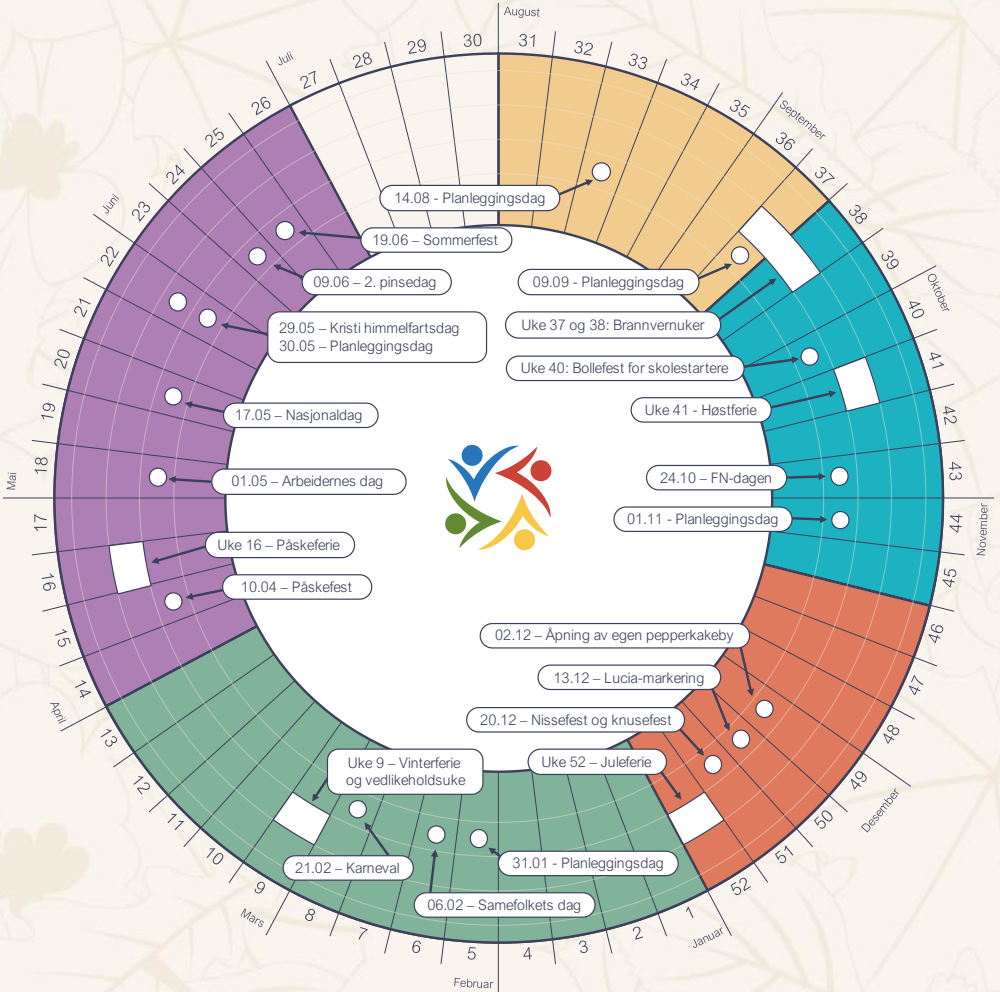
- Være lyttende, anerkjennende og ivareta barneperspektivet.
- La barna få tillit til å delta i avgjørelser for felleskapet og ta utgangspunkt i barnas interesser og prioritere dette, slik at barna får opplevelse av å være «endrings-agenter».
- Viser og lærer barna sosial kompetanse i praksis, ved å være gode rollemodeller, løse konflikter der alles opplevelser blir anerkjent og ivaretatt.



Årshjul

Eventus Eventyr dalen barnehage 2024 - 2025

Illustrasjon: Remi Kaldhusseter
E-post: remi@eventusbarnehage.no



Periodeoversikt

Eventus Eventyrdalen Barnehage

2024

Oransje periode

(August – midten av september)

Tilknytning & Relasjonskompetanse

Tilvenning og tilknytning:

Tilvenning av helt nye barn, og barn som skal overføres internt til ny avdeling. Barna skal oppleve glede og føle seg betydningfulle og velkomne hos oss.

Relasjonskompetanse:

Hvordan forholde seg til andre: «Ferdigheter, evner, kunnskap og holdninger som etablerer, utvikler, vedlikeholder og reparerer relasjoner mellom mennesker» (Spurkeland i Eventus årsplan s. 8)

Viktige datoer:

Plandager onsdag 14. august (uke 33)
Mandag 9. september (uke 37).

Blå periode

(September – midten av november)

Kropp, Bevegelse, Mat og Helse

Friluftsliv, kropp og bevegelse:

Barnehagen skal legge til rette for at barna kan få et mangfold av naturopplevelser og få oppleve naturen som en arena for lek og læring (Rammeplanen s 52). Barna skal få SANSE naturen. De vil høre den, smake på den, føle den, leke i den og se nærmere på den.

Mat og helse :

Gjennom medvirkning i mat – og måltidsaktiviteter skal barna motiveres til å spise sunn mat og få grunnleggende forståelse for hvordan sunn mat kan bidra til god helse. (Rammeplanen s 49)

Viktige datoer:

Brannvernuke (uke 37 og 38)
Bollefest for skolestartere (ca. uke 40.)
Høstferie (uke 41)
FN - dagen 24. oktober: markering med felles høstfest torsdag 24. oktober
Plandag fredag 01.11 (uke 44)

Rød periode

(November – nyttår)

Etikk, Religion og Filosofi

Etikk, religion og filosofi:

Vi har fokus på en rolig førjulstid der vi er opptatt av ro, stemning og forventninger. Vi ønsker å gi barna kjennskap til tradisjoner knyttet til advent og julefeiring. Barna skal også få kjennskap til tradisjoner og høytider knyttet til religioner og livssyn som er representert i barnegruppen.

Personalet skal skape rom for opplevelser, undring, ettertanke og gode samtaler. Vi ønsker å utvikle interesse og respekt for hverandre, og verdien av likheter og ulikheter i ett fellesskap.

Viktige datoer:

Åpning av egen pepperkakeby: Mandag 2. desember (Uke 49)
Lucia: Fredag 13. desember (Uke 50)
Nissefest og knusefest (-av pepperkakebyen): Fredag 20. desember (Uke 51)

2025

Grønn periode

(Januar – mars)

Kommunikasjon, Språk og Tekst

Kommunikasjon, språk og tekst.

Barna skal få mulighet til å få erfare ulike formidlingsmåter av tekster og fortellinger, som kilde til estetiske opplevelser, kunnskap, refleksjon og møter med språk og kultur. (Rammeplan s. 48). Låne bøker på bibliotek, og inndeling i lesegrupper. Vi tilbyr barna forskjellig litteratur, med ulikt innhold og form. Vi bruker blant annet språkverktøyet «snakkepakken» og eventyrkofter for å visualisere og konkretisere handlingen for barna.

Viktige datoer:

Planleggingsdag 31.januar (uke 5)
Samefolkets dag 6. februar (uke 6).
Karneval/føleiser : fredag 21. februar (Uke 8)
Vinterferie 24. februar - 2. mars (Uke 9) og vedlikeholdssuke

NB: Ski og skøyte dager er værvhengig – se kalender i MyKid
Ellers er det denne perioden tid for obligatoriske foreldremøter.

Fiolett periode

(Mars – sommerferien)

Bærekraftig utvikling

Bærekraftig utvikling:

Dette handler om at mennesker som lever i dag får dekket sine grunnleggende behov uten å ødelegge fremtidige generasjoners mulighet til å dekke sine. Barna hjelper til i hagen med nydding, handle inn jord og vekster, så frø, plante og vanne.

Tilvenning små til stor avdeling

Personalet bygger relasjoner til nye barn, og inviterer til besøk.

Viktige datoer:

Påskefest torsdag 10. april (uke 15)
Påskeferie 17. april – 21. april (uke 16)
Kristi himmelfartsdag 29.mai (uke 22)
Eventyrlige leker fredag 16. mai (uke 20)
Planleggingsdag fredag 30. mai (uke 22)
2- pinsedag mandag 9. juni (uke 24)
Gulen tur for førskolebarna, 3 dager i perioden fra 17. mai-15. juni
Sommerfest i barnehagen torsdag 19. juni

Gul periode

(Juli)

Sommerbarnehage

Vi holder åpent hele sommeren men flytter driften til Midtun barnehage, og sammen med personalet derfra skaper vi glade og meningsfulle dager for hvert av barna.

