



Eventus
Barnehage AS
gode opplevelser

Eventus Solahagen barnehage AS

**Årsplan
2025 - 2026**

De delene av denne årsplanen som er gjeldende for alle Eventus-barnehagene har blitt skrevet og utformet av «Årsplankomiteen 2025-2030», og har bestått av:

- Remi Kaldhussæter (*Faglig leder i Eventus Barnehage AS*),
- Kristine Slåke (*Daglig leder i Eventus Midtun Barnehage AS*),
- Siri Mari Horvei (*Barnehagelektor i Eventus Borgafjell Barnehage AS*),
- Truls Lier (*Barnehagelektor i Eventus Kvernslåtten Barnehage AS*).
- Gro Engøy Hadland (*Pedagogisk leder i Eventus Solahagen Barnehage AS*),
- Line Kvaløy (*Pedagogisk leder i Eventus Sol-li Barnehage AS*),
- Linn Sjurseth (*Pedagogisk leder i Eventus Eventyrdalen Barnehage AS*),
- Helge Tveit (*Pedagogisk leder i Eventus Birk Barnehage AS*) og
- Robin Tveiterås (*Barnehagelærer i Eventus Liland Barnehage AS*),

Ansatte i hver enkelt barnehage har på sin side skrevet teksten som gjelder spesifikt for den enkelte barnehage.

Ved spørsmål angående årsplanen ta kontakt med Pedagogisk leder på avdelingen du er tilknyttet, Daglig leder i barnehagen du er tilknyttet, eller Faglig leder i Eventus på epost: remi@eventusbarnehage.no



Har du årsplanen i bok- eller papirform, men ønsker å lese den digitalt, bruk denne QR-koden for å komme inn på Eventus sine nettsider med årsplanene tilgjengelig.

QR-kode: Oversikt over årsplaner på Eventus Barnehager sin nettside



Kjære foreldre:

Tusen takk for at akkurat du har valgt å ha det viktigste i livet ditt i vår barnehage. Vi skal gjøre alt vi kan for at de barna som går her får gode opplevelser og et godt grunnlag for fremtiden!

Velkommen til Eventus Solahagen barnehage!

Eventus Solahagen åpnet høsten 2010 og ligger på Skadberg i Sola kommune. Vi er en friluftsbarnehage, og er opptatt av å gi barna gode opplevelser.

Barnehagen har fine lokaler med drivhus på takterrassen, bakerovn i uteområdet og gymsal i kjelleren.

Barnehagen har 4 avdelinger, fordelt på 2 småbarns avdelinger 0-3 år, og 2 store avdelinger 3-6 år.

Vi er mye ute på tur, både i nærområdet, og bruker lokale skoger og bibliotek hyppig. Barnehagen har egen minibuss, og den brukes for å komme seg rundt i hele regionen. Vi har bestilt en minibuss til, så til høsten får vi 2. Alt for å kunne gi barna gode opplevelser.





Innholdsliste

Hva er en Eventus barnehage?	7
Hva er en årsplan og hvorfor har vi en?	9
Pedagogisk grunnsyn	10
Barnets beste	10
Ekstra tilrettelegging.....	12
Proksimale utviklingssonen.....	14
Demokrati i barnehagen	14
Robuste barn	16
Barns lek	19
Hva kjennetegner barns lek?	20
Trygghet og tilknytning	22
Psykisk helse	27
Evaluering.....	27
Satsningsområder	29
Natur- og friluftsbarnehager	29
Risikofylt lek.....	32
Kosthold	34
Retningslinjer og verdier	37
Bærekraftig utvikling i et helsefremmende perspektiv.....	38
Sosial- og kulturell bærekraft	39
Økologisk bærekraft.....	40
Økonomisk bærekraft.....	42
Overganger.....	44
Begynner i barnehagen	45
Innad i barnehagen	45
Mellom barnehage og skole.....	45
Personalet i Eventus	46
Samarbeid	48
Foreldresamarbeid	48
Praksisbarnehager	49
Lærlinger i Eventus.....	49
Kompetanseheving.....	50
Om Eventus AS.....	51

Hva er en Eventus barnehage?

I Eventus Barnehage AS mener vi at kjennetegnet på høykvalitetsbarnehager er barnehager som er psykisk helsefremmende og legger til rette for barns rett til lek.

Våre kjerneverdier er: **Profesjonalitet, Raushet & Lidenskap.**

Med disse kjerneverdiene i grunn skal vi legge til rette for en god barndom fylt av gode opplevelser. Barnehagenes planer, innhold og struktur blir utarbeidet på grunnlag av vårt samfunnsmandat, støttet opp av våre verdier og vår visjon.



Våre kjerneverdier definerer vi slik:

Profesjonalitet:

Profesjonalitet handler i Eventus om å være profesjonell med både kolleger, barn og foresatte. Vi bruker fagspråk, veileder, sier fra og gjør hverandre bedre. En profesjonell ansatt er et ansvarlig og omsorgsfullt menneske som til enhver tid jobber for barnas beste, som sikrer barns rettigheter, autonomi og som følger etiske regler og lover. Ansatte i våre barnehager er med på å forme barns liv og utvikling, dette er et ansvar vi tar på alvor. Som profesjonsutøvere er barnehagelærerne opptatt av å følge med i tiden og å tilegne oss ny forskningsbasert kunnskap. I Eventus har vi som mål å sikre høy barnehagefaglig kompetanse hos alle ansatte.

Raushet:

Raushet handler for oss i Eventus om å samarbeide, hjelpe hverandre, å gi av oss selv, støtte hverandre og gi rom til å være den vi er. Følelsen av å bli møtt med raushet er av stor verdi for alle mennesker (liten og stor), man vil kjenne seg betydningsfull og verdsatt. Gjennom vår raushet ønsker vi å vie tid og oppmerksomhet til alle som til enhver tid er en del av vår organisasjon.

QR-kode: Barnehagelovens formålsparagraf

Lidenskap:

Lidenskap handler for oss om å brenne for yrket sitt. Vi ser med nysgjerrighet på hva kolleger arbeider med, gir ros og anerkjennelse til både små og store. Lidenskap er en følelse som gjør at arbeidet kjennes meningsfylt. Vi er lidenskapelig nysgjerrige sammen med barna, deres familier og våre kolleger, på å lære noe nytt, utvikle oss og bygge gode relasjoner til både mennesker og natur. Den lidenskapelige ansatte i barnehagen er opptatt av å øke kvaliteten i hverdagen og holder seg oppdatert på forskning og anbefalinger.

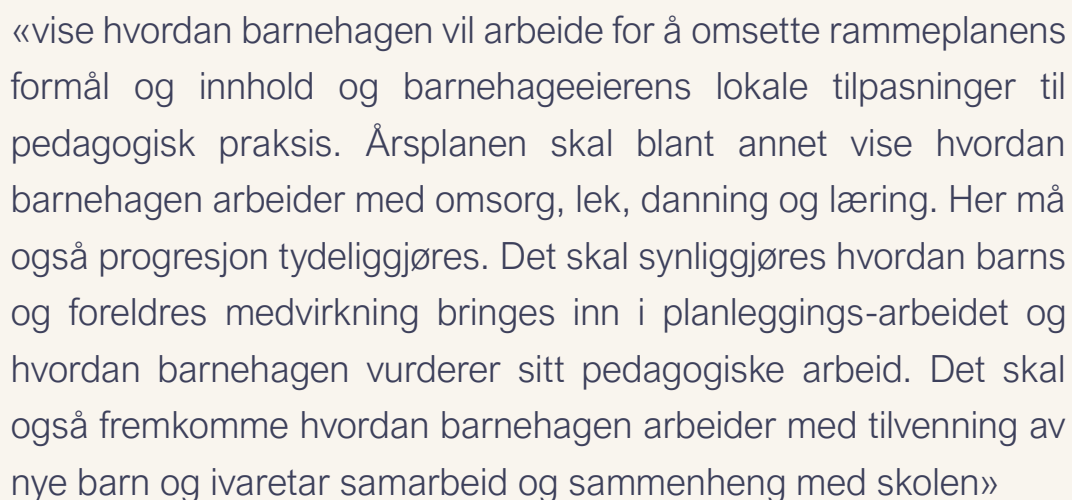
Visjonen vår; «Gode opplevelser – et grunnlag for fremtiden» setter søkelyset på en viktig dualitet ved barnehagens praksis. Den skal på ene siden se mot fremtiden, slik at barna bygger ferdigheter, kompetanse og en selvfølelse som ruster dem for alt som kommer i livet. Samtidig så er visjonen, ubønhørlig forankret i barndommens egenverdi – som er her og nå, i dette øyeblikk, i denne opplevelsen. Grunnleggende for små barn er trygghet og tilknytning til varme omsorgspersoner. Det er dette som gjør dem i stand, både emosjonelt og kognitivt, til å ta del i verden rundt seg, det sosiale livet, og i den livsviktige leken.



Hva er en årsplan og hvorfor har vi en?

Denne årsplanen er utarbeidet som et arbeidsredskap for ansatte i Eventus, samt et sted hvor foresatte og andre interesserte kan søke kunnskap og informasjon om Eventus barnehagene. Årsplanen skildrer mye om hvordan en Eventus barnehage skal forvalte sitt samfunnsmandat. Det er innad i Eventus mye kompetanse og kunnskap, lokale tilpasninger og behov, og nettopp derfor har hver barnehage sin egen versjon av denne årsplanen hvor de legger frem sine egne tilpasninger.

I rammeplanen for barnehagen står det skrevet at årsplanen skal:



«vise hvordan barnehagen vil arbeide for å omsette rammeplanens formål og innhold og barnehageeierens lokale tilpasninger til pedagogisk praksis. Årsplanen skal blant annet vise hvordan barnehagen arbeider med omsorg, lek, danning og læring. Her må også progresjon tydeliggjøres. Det skal synliggjøres hvordan barns og foreldres medvirkning bringes inn i planleggings-arbeidet og hvordan barnehagen vurderer sitt pedagogiske arbeid. Det skal også fremkomme hvordan barnehagen arbeider med tilvenning av nye barn og ivaretar samarbeid og sammenheng med skolen»

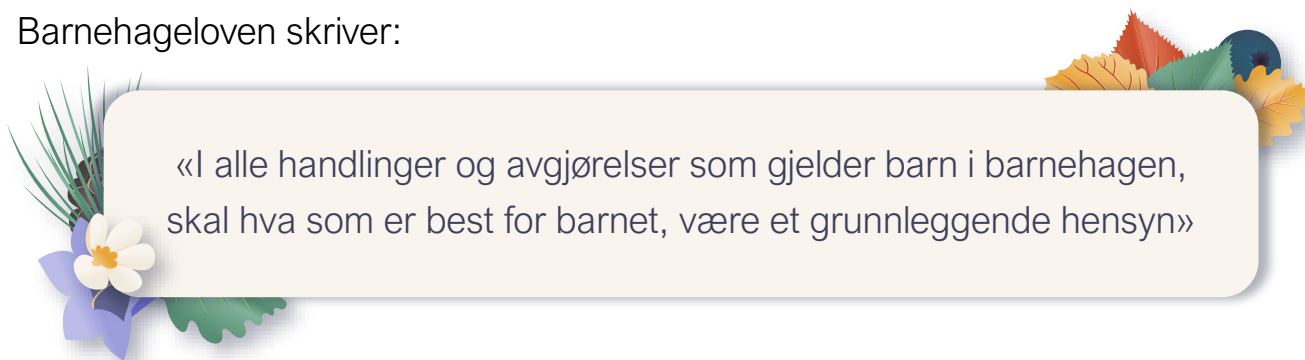


Pedagogisk grunnsyn

Et pedagogisk grunnsyn er hvilke ideer og oppfatninger de ansatte har som preger hverdagen i barnehagen. Eksempler på pedagogiske retninger er Fröbel, Montessori, Steiner og Reggio Emilia. Det pedagogiske grunnsynet vil også bygge på lover og regler, som rammeplanen og denne årsplanen. Til syvende og sist handler det om hva hver enkelt ansatt mener gir en god barnehagetid for hvert enkelt barn, og hva som ligger bak enhver handling. Eventus barnehager legger blant annet vekt på lek, naturopplevelser og kosthold i vår pedagogiske drift.

Barnets beste

Barnehageloven skriver:



I Eventus barnehagene er det grunnleggende hensynet alltid barns beste. Vi legger vekt på det i alt vi foretar oss i barnehagene og alle avgjørelser vi tar på vegne av barna.

Barn er fra fødsel fullverdige sosiale mennesker med egne meninger og personligheter. Dette synet gjør at personalet skal se på barna som selvstendige individ med egne tanker og følelser. All planlegging, gjennomføring og evaluering av planer blir dermed gjort utfra enkeltbarnets og barnefelleskapets mestringsnivå, interesser og behov for omsorg, lek, danning og læring. Barn er nysgjerrige av natur, og deres naturlige indre motivasjon og utforskertrang er noe personalet må ha med i møtet med barna. Personalet i barnehagen skal være åpen for flere sannheter og undre seg sammen med barna.

I Eventus fokuserer vi på pedagogers autonomi til å ta gode pedagogiske valg. Gjennom høyere utdanning og erfaring opparbeider barnehagelærere seg kunnskap om barn og barns utvikling. Dette danner et grunnlag for godt profesjonelt skjønn som profesjonsutøvere. Eventus består av flere barnehager, og vi er opptatt av at hver barnehage i fellesskap tilpasser seg sine ansatte, barn og lokale miljø for å på best måte kunne følge årsplanens innhold og retningslinjer.

I det daglige legger vi vekt på hele mennesket, og den helhetlige utviklingen. Vi anerkjenner og legger vekt på at barn utvikler seg på flere områder samtidig og i ulikt tempo. Den psykiske og fysiske utviklingen er tett knyttet sammen. Eksempelvis jobber vi med blant annet språkutvikling både på tur i skogen og inne i barnehagen på avdelingen. Dette kan være ved å navngi ulike tresorter, insekter eller sopp, kunne forklare at vi skal forbi bekken og på baksiden av høyden eller at vi trenger den røde flate legoklossen som ligger vedsiden av et hjul. Barnas motorikk utvikles både i skogen og ved matbordet, kreativitet skjer like gjerne i sandkassen og skogen som foran staffeliet på avdelingen, og matematikk og estetikk handler like mye om hvor mange maur en finner på tur, som hvilken bøtte som inneholder mest pinner.



Ekstra tilrettelegging

I Eventus skal alle barn føle seg som en viktig og verdifull del av felleskapet, uansett forutsetninger og behov. Vi skal sikre at alle barn trives og har positiv utvikling i barnehagen. I noen perioder, enten det er korte eller lengre, kan det være barn som trenger ekstra støtte, og da skal vi tilrettelegge for det i hverdagen. Inkludering får en avgjørende rolle i barnehagen og handler om å tilrettelegge for sosial deltakelse. Barnehagens innhold skal formidles på en måte som gjør at alle barn kan delta ut fra egne behov og forutsetninger. Barnehagen skal ved behov bistå foresatte i å søke om hjelp fra eksterne samarbeidsinstanser. Les mer om samarbeid på side 48.

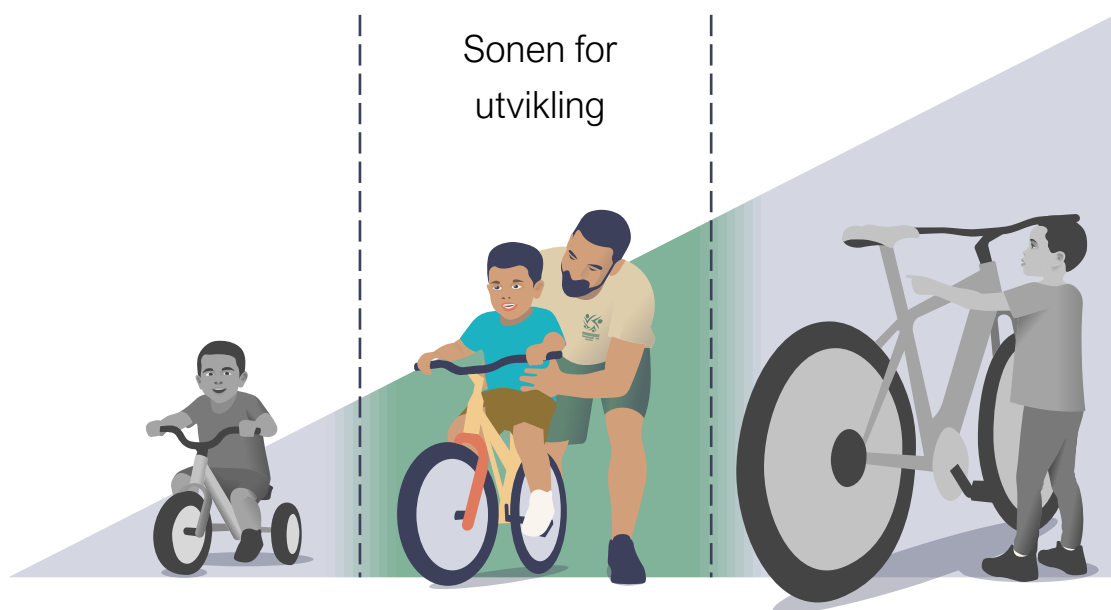
Fra før barna starter i Eventus Solahagen, er det viktig for oss å legge til rette for ett godt samarbeid med foreldre. Vi starter derfor med oppstartssamtaler før barna begynner i barnehagen. Er det noen som trenger ekstra støtte, er det viktig å møte dem, og tilrettelegge for deres behov.

Gjennom barnehagetiden, tilbyr vi foreldresamtaler, hvor vi i samarbeid ønsker å finne gode løsninger til det beste for barna.



Proksimale utviklingssonen

Den proksimale utviklingssonen er området mellom det barnet klarer å få til på egenhånd, og det barnet ikke klarer å få til, selv med hjelp. Det handler altså om hva barnet kan få til med hjelp og veiledning fra noen mer kompetente. Dette er en del av Lev Vygotskij sitt sosiokulturelle læringssyn og tar utgangspunkt i at de ansatte må se på morgendagens barn, og vende blikket vekk fra gårsdagens. De ansatte i barnehagen må alltid se fremover, til rettelegge for barnets kontinuerlige utvikling og samtidig gi dem rom for mestring og en følelse av at livet er overkommelig.



Demokrati i barnehagen

Demokrati i barnehagen er mer enn et styresett, det er også en måte å leve i et fellesskap på. Demokrati i barnehagen forstås ofte som valg og medvirkning, men demokrati er også deltagelse, fellesskap og uenigheter. I barnehagen kan demokrati forstås i lys av at vi er ett samfunn, hvor fellesskapets behov er satt over individuelle ønsker. Barns medvirkning forstås som at barnas behov og synspunkter blir tatt høyde for i planlegging og evaluering av barnehagehverdagen.

Barns medvirkninger er en viktig del av barnehagens demokratiforståelse. I Eventus barnehagene løfter vi demokratisk danning. Barns demokratiske



danning er den helhetlige opplevelsen av å være en del av et demokratisk felleskap, og Ingerid Straume skriver at danning er en prosess som bygger på både oppdragelse og sosialisering. Oppdragelse er voksnes eksplisitte sosialisering av barn, noe som tilføres utenfra og har som generelt mål å produsere sosialiserte individer. Danning handler mer om å bli et subjekt i en kultur. Det er derfor viktig å skille mellom begrepene danning og sosialisering. Danning har en viss grad av intensjon og et bevisst arbeid med seg selv å gjøre, mens sosialisering ikke trenger å være bevisst eller eksplisitt. Sosialiseringen skjer enten vi vil det eller ei, mens danning krever en viss grad av medvirkning og anstrengelse fra den som dannes. Man kan med andre ord ikke dannes mot sin vilje.

Danning i Eventus barnehagene viser til hvordan vi legger til rette for at barna skal utvikle selvet og få være seg selv i alle omstendigheter. Danning inneholder også et samfunnsmessig perspektiv da vi i barnehagen deltar i et fellesskap. Dermed er dannelsesprosesser gjennomgående i hele barnehagehverdagen. Personalet i barnehagen skal legge til rette for at barna får meningsfulle og gode opplevelser, rom for medvirkning, og støtte i deres identitetsutvikling og positive selvforståelse.

Berit Bae forklarer at essensen ved medvirkning er å lytte, fortolke og å være observant for barnas perspektiver og opplevelse. Hun skriver at det er ved å prøve å tolke barnas nonverbale språk, samt være observant i forhold til det de uttrykker i handling, at ansatte i barnehagen kan gi rom for barns perspektiv og opplevelser. På denne måten vises respekt for deres intensjoner og opplevelsesverden og vi møter dem da som medmennesker.

Det er ved å ta med seg barnas nonverbale språk, uttrykk og handlinger inn i den formelle planleggingen og hverdagshandlinger at en som ansatt i barnehage respekterer og inkluderer barnas medvirkning. Når en tar barna på alvor, tolker deres behov, og tar deres meninger med i planleggingen av barnehagens pedagogiske planer, og setter ord på det, da jobber en med barns medvirkning.

Barns medvirkning kan sees på som demokratisk danning på individnivå. Rammeplanen trekker inn fellesskap og samfunnet som viktig i barnehagens demokratiforståelse. I Eventus barnehagene forstår vi barns demokratiske danning i lys av John Dewey som skriver at demokrati er en måte å leve sammen på. Han skriver også at erfaringer gjennom samspill i hverdagen blir viktig for barns demokratiske danning. Med dette perspektivet blir barns demokratiske danning å skape rom og anledning til at barn får et bredt erfaringsgrunnlag. Vi må være bevisste på at barn får erfare seg selv som en del av et større samfunn. Gode opplevelser i barnefellesskap er et godt grunnlag for fremtiden.



I Eventus Solahagen barnehage, jobber vi for at alle barns mening blir hørt, og at alle opplever at deres stemme blir hørt. Vi har barna med i avgjørelser, og er bevisste på at alle barn skal få komme med sin mening. Eksempelvis i samlinger.

Å være i et demokratisk samfunn betyr at man skal kunne grunnleggende sosiale koder og være tilpasningsdyktig i forskjellige kulturelle kontekster. En skal kunne leve i et samfunn og fungere sammen med andre. Robuste barn er gode samfunnsborgere som vet å samarbeide om en bedre fremtid.

Robuste barn

Barn som får erfaringer med, og riktig veiledning til å regulere følelsene sine, klarer å håndtere ubehag og utfordringer. De kan tilpasse seg et fellesskap, møte og overkomme utfordringer, bygge god selvfølelse, og være bevisst på å unngå overbeskyttelse. Vi skal anerkjenne at motstand og utfordringer er en naturlig del av livet. Barn som har trygge relasjoner og støttende omgivelser kan utvikle en sunn mestringstro. Barn må få muligheten til å møte små og store utfordringer i trygge rammer, hvor voksne veileder dem i å finne egne

QR-Kode: Truls Sveri Lier sin masteroppgave: Hverdagshendelsens demokrati i barnehagen

løsninger fremfor å gripe inn og fjerne alle hindringer. Videre er det viktig å unngå en overbeskyttende tilnærming som kan hindre barns naturlige utvikling av motstandskraft. Voksne har ofte et instinkt for å skjerme barna fra det som er ubehagelig, men at dette kan føre til at barn får færre erfaringer med å håndtere motgang på egen hånd. I stedet for å fjerne alle utfordringer, må vi gi barna verktøy til å møte dem – enten det handler om å takle en konflikt, våge å prøve noe nytt eller stå i en følelse av skuffelse eller frustrasjon. Når barna forlater en Eventus barnehage skal de dra av sted med en sekk fylt med gode opplevelser, viktige erfaringer, og en trygghet i seg selv som gir dem et viktig grunnlag for fremtiden.


Vi i Eventus Solahagen er bevisste på at barna skal få mulighet til å utforske omgivelser og utfordre seg selv på områder som kan kategoriseres som risikofylt lek. Vi lar barna utforske risikofylt lek ved å legge til rette for utfordringer tilpasset hvert enkelt barn, f.eks. klatre i trær, balansere og rutsje. Vi går tur til skog og bruker den som læringsarena og utforsker den





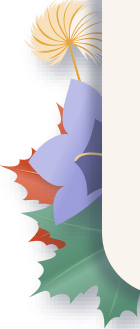
Barns lek

Barns rett til lek er nedfelt i barnekonvensjonen. FN definerer lek på følgende måte:



«Barns lek er enhver oppførsel, aktivitet eller prosess satt i gang, styrt og strukturert av barna selv; den finner sted når og hvor mulighetene oppstår»

Barnekonvensjonen, Art 31:

1. Partene anerkjenner barnets rett til hvile og fritid og til å delta i lek og fritidsaktiviteter som passer for barnets alder og til fritt å delta i kulturliv og kunstnerisk virksomhet.
 2. Partene skal respektere og fremme barnets rett til fullt ut å delta i det kulturelle og kunstneriske liv og skal oppmuntre tilgangen til egnede og like muligheter for kulturelle, kunstneriske, rekreasjons- og fritidsaktiviteter.
- 

Barnehageloven sier også at leken skal ha en sentral plass i barnehagen og at lekens egenverdi skal anerkjennes.



I Eventus skal vi arbeide for psykisk helsefremmende barnehager og leken skal være den grunnleggende aktiviteten i barnehagen. Det krever en organisering og en struktur som prioriterer barns rett og mulighet til lek, men også ansatte som har kunnskap om barns rett til lek, lekens betydning og lekens egenverdi i barnas liv. Ivaretar vi barnas grunnleggende rett til lek ivaretar vi også barnas psykiske helse.

Leken er lystbetont og fylt med glede. Gjennom leken kjenner barn på positive følelser som trivsel, velvære, fryd, entusiasme, spenning, nysgjerrighet og utfordring. Leken gir mening i livet til barna.

QR-Kode: FNs Barnekonvensjon

Leken er inngangsporten til et barns liv og utviklingen av vennskap, fordi leken bidrar til å skape samhold og felleskap. Barna blir kjent med seg selv, med hvem de er og hva de står for. De får en følelse av identitet, og de blir kjent med hverandre. Leken kan være utfordrende, men den gir også muligheten til å oppnå følelsen av mestring, og dermed tørre å delta og involvere seg i felleskapet.

Psykiske helsefremmende lek krever ansatte som har et bevisst forhold til å være nær og som deltar i barns lek på en støttende og utfordrende måte. I Eventus skal barna møte ansatte som er engasjerte og aktive i møte med barnas lek og lekemiljø. Ansatte skal både ha kunnskap om barns lek, kunne være fleksibel og endringsvillig for å skape varierte lekemiljøer.

Hva kjennetegner barns lek?

1-2 åringen:

De yngste barna er kroppslig i sine tilnærminger og viser på den måten vei for oss, og forteller oss hva som gir mening for dem. Når vi vet dette, at de kommuniserer gjennom kroppen, vet vi også at de må ha kroppslige møteplasser å leke sammen på. De yngste barna har også veldig spontane samværsformer, og også dette er viktig å ivareta når vi skaper lekemiljøer for de minste.

De trenger:

- Noe å gripe i, holde i og kjenne på.
- Arealer som innbyr til utforsking, løping, tumling og bevegelse.

Vi ønsker lekemiljøer som med fordel kan arrangeres rundt store lekeelementer og god plass. For eksempel kasser, baljer, madrasser, puter og tunneller. I tillegg trenger de yngste tilgjengelige leker og materialer som ivaretar deres behov for å frakte, tømme og fylle. Til det har vi gjerne bøtter, baller, kongler, ringer og store biler. For de minste er også mengdeprinsippet viktig. Vi må ha nok like leker til alle fordi vi ser at lekemateriale skaper fellesskap og forbindelser mellom barna. Derfor velger vi heller mye av lite,

fremfor litt av alt. De minste barna leker ofte med det samme, men ikke nødvendigvis sammen. Parallell lek der barn leker ved siden av hverandre, men ikke direkte med hverandre. Under parallell lek kan barn observere hverandre og gjøre endringer i sin egen lek basert på det de ser, men de prøver ikke å påvirke hverandres lek.

Barn i 1-2års alderen er kroppslige og vi tilrettelegger godt for at barna bruker sin taktile sans og får opplevelser med musikk og bevegelse. Gjennom høytlesing og sang arbeider vi med begrepsforståelse og verbalspråk. Vi tilpasser turer i skog og mark til de yngste for å få gode motoriske ferdigheter.



3-6 åringen:

Samværsformene endres gjerne i 2-3 års alder. Barna går fra flyktig «hit og dit»-lek der åpenhet og sosial aktivitet er kjennetegnene, til en type lek der sterkere, relasjonelle bånd mellom to barn preger leken i større og større grad. Rollelek-kompetansen øker, og barna henter gjerne frem leketemaer som speiler erfaringer fra eget liv. De etablerer rutiner som handler om den dype leken som gjentas igjen og igjen, sammen med venner, og som er preget av gode følelser. Dette krever gode og fleksible lekemiljøer som er lette å endre, variere og flytte på slik at flest mulig kan bruke dem.

Derfor må vi ha et rikt utvalg av nøytrale grunnmaterialer som kuber, planker, kasser, stoff og rør som de kan bygge opp ulike miljøer med. Dette kan suppleres med gjenbruksmateriell som for eksempel pinner, steiner og kongler og tradisjonsleker som dukker, dyr og biler. Da får barna starte, strukturere og styre leken selv i størst mulig grad og vi åpner opp for flere måter å leke på, å være sammen på og å være menneske på.

I Eventus Solahagen legger vi til rette avdelingene med lekesoner, og har allsidige leker som fremmer samspill, konsentrasjon og turtaking. Ute har vi aldersinddelte turgrupper. Vi ligger i nærhet til flere skoger, der vi ofte er på tur og i lek. Lek i skog og med naturmaterialer er fantasifulle, kreative og spennende.

Trygghet og tilknytning

Barnets tid i barnehagen er viktig for hvordan livet deres utvikler seg. Vi ønsker å gi barnet muligheten til å knytte nære vennskap, oppleve glede og føle mestring gjennom lek og læring. Dette gir barnet et godt grunnlag for å tro på seg selv og utvikle et positivt selvbilde. Sammen med vennene kan de løse hverdagslige utfordringer, og barnet lærer å stole på sine egne ferdigheter og mot, samt å stole på andre.

Det er ikke alt man må klare alene; sammen kan vi jobbe med det som virker vanskelig. Å forstå samfunnet og demokratiet som en gruppe unike individer gir et trygt grunnlag for å delta i samfunnet senere.

Tilknytning handler om barnets naturlige behov for å være nær trygge voksne for å selv føle seg trygg. Denne nærheten til trygge voksne er viktig for barnets psykiske utvikling.

Barn har også et annet grunnleggende behov: å utforske og lære om omgivelsene sine. Dette behovet viser seg tidlig, når små barn smaker på og undersøker alt de finner. Etter hvert som barnet vokser, blir nysgjerrigheten enda sterkere. Det finnes altså to viktige behov hos alle barn:





Disse behovene er knyttet til hverandre. For at barn skal kunne utforske, må de føle seg trygge og beskyttede. De trenger ro inni seg for å være nysgjerrige. På den annen side, når barnet utforsker, kan det oppleve følelser som frykt, sinne eller tretthet. Da trenger de igjen nærhet og tilknytning. Begge behov er viktige for å skape trygghet og glede i livet.

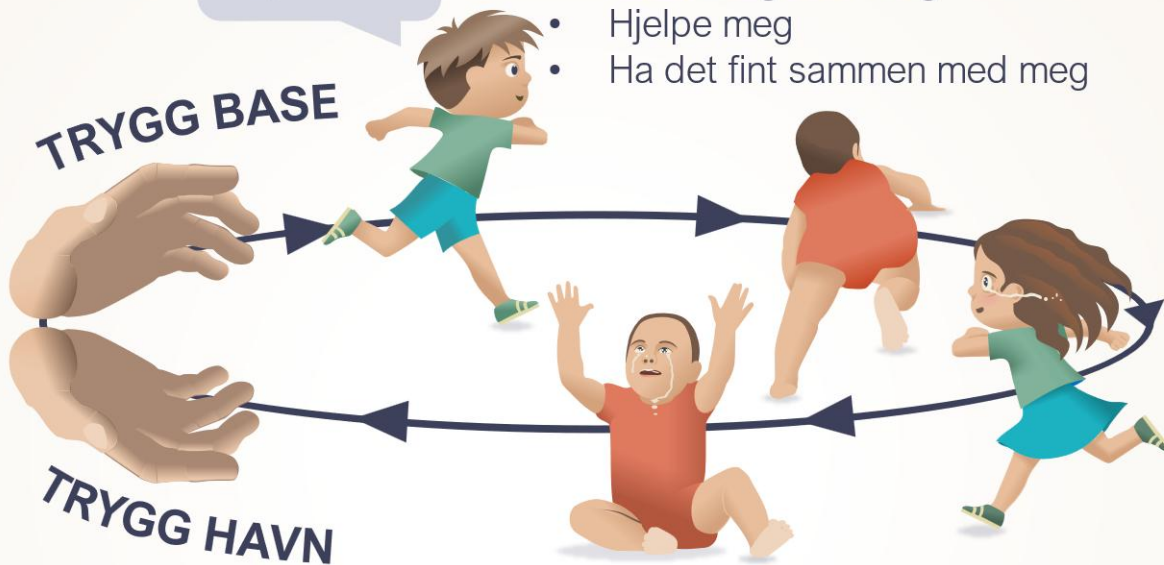
Trygghetssirkelen er basert på mange års forskning om tilknytning, og den viser hvordan barns grunnleggende behov henger sammen. Hånden nederst til venstre symboliserer en trygg voksen som barnet kan gå til for hjelp, trøst og nærhet når de trenger det. Dette er viktig for barnets tilknytning. Øverst i sirkelen ser vi barnets behov for selvstendighet, nysgjerrighet og utforsking av omverdenen. Det er viktig at den voksne er en trygg base for barnet mens de utvikler seg i denne fasen.

Trygghetssirkelen

Jeg trenger deg til å ...

- Støtte min utforskning
- Passe på meg
- Glede deg over meg
- Hjelp meg
- Ha det fint sammen med meg

TRYGG BASE



TRYGG HAVN

Jeg trenger deg til å ...

- Velkomme meg tilbake igjen
- Beskytte meg
- Trøste meg
- Vise godhet for meg
- Organisere følelsene mine

Alltid: Vær STØRRE, KLOKERE og GOD.

Når mulig: Følg barnets behov

Når det er nødvendig: Ta tak / vis ledelse

Trygghet er nødvendig for at små barn skal trives, utvikle seg og lære, som vi ser i Maslows behovspyramide. Barn har en naturlig trang til å leke, men de trenger et trygt og omsorgsfullt miljø for å utvikle lekeferdighetene sine. Omsorg og læring henger sammen og barn lærer best når de er trygge, og tidlig utforsking skjer best sammen med voksne de er knyttet til. Ifølge Maslows pyramide må de grunnleggende behovene, som trygghet, være oppfylt før man kan fokusere på de mer avanserte behovene.



Trygghet handler om å bygge erfaringer oppå hverandre, «stein på stein». Å la barna utforske områder og snakke med dem om hva som skjer. Vi i Eventus Solahagen ser mangfold i både personalgruppen og barnegruppen, og legger til rette for et inkluderende miljø.

Psykisk helse

Grunnlaget for god psykisk helse starter tidlig i livet, og barnehager som fokuserer på å utjevne sosiale forskjeller, og som aktivt jobber med å bli kjent med de ulike følelsene kan være forebyggende på blant annet angst og depresjon.

Forskning viser at ansatte som fokuserer på gode relasjoner gjennom inntoning, sensitivitet og individuelt tilpasset stimuli er ekstra viktig for barns psykiske fungering. Gode relasjoner krever at alle ansatte i barnehagen har kunnskap om blant annet barns rettigheter, tilknytning, speiling, mentalisering og hjernens utvikling. Barnehageansatte er ansett som en av landets viktigste helsepersonell når det gjelder psykisk helse. Gjennom å bevisst arbeide med relasjonsbygging, vennskap og validering av følelser vil Eventus bidra til at barna blir bedre rustet til å møte livet, både i nåtid og fremtid. Barna skal kjenne både på omsorg og utfordringer i takt med modning, og det er personalet sitt ansvar å balansere utfordringene, være støttende stillas og vise omsorg i alle situasjoner. Å ha fokus på å utvikle god relasjonskompetanse allerede i barnehagen vil i dette perspektivet ha et bærekraftig element i seg, og kommer inn under begrepet sosial bærekraft.

Når vi bekrefter og anerkjenner barnas følelser, føler barna seg sett og verdsatt. Vi skal ta ansvar for det som skjer og bære det emosjonelle ansvaret slik at barna lærer å forstå, akseptere og håndtere egne følelser i møte med livets motgang.

Evaluering

I Eventus bruker vi pedagogisk dokumentasjon som basis for hvordan vi evaluerer den pedagogiske driften. Vi ser på dokumentasjon i samspill med barn, ansatte og foreldre. Vi tar med oss årets erfaringer inn i videre planlegging og utvikling av barnehagens arbeid. Barns medvirkning er også ett viktig evalueringsverktøy, hvor vi bruker blant annet observasjon for å undersøke hvordan barna opplever barnehagehverdagen. Evaluering skjer i samspill mellom foresatte, barn og ansatte.

Barnehagen skal være en god plass å være, og vi i Eventus Solahagen jobber alltid mot at barna skal oppleve gode relasjoner, tilhørighet og vennskap. Personalet er bevisste i sine møter og legger til rette for å bygge gode relasjoner med bruk av lekegrupper og de daglige møtepunktene. Her er ett godt barnesyn sentralt.

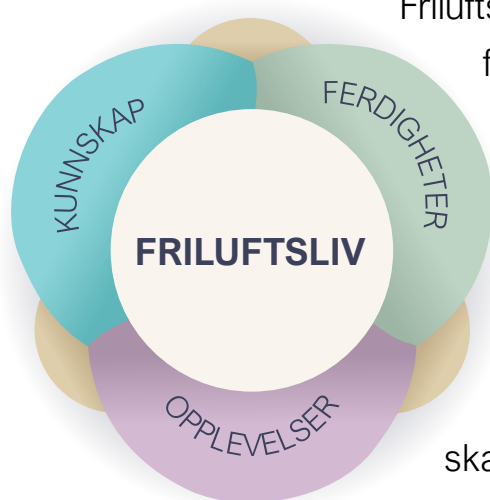


Satsningsområder

Her skildrer vi Eventus sine satsningsområder. Disse satsningsområdene er like på tvers av alle barnehagene, men vil få ulikt plass og synlighet i barnas hverdag. Satsningsområdene er grunnpilarene for Eventus og pekepinnen i alt pedagogisk arbeid.

Satsningsområdene er **natur og friluft**, **kosthold** og **bærekraft**.

Natur- og friluftsbarnehager

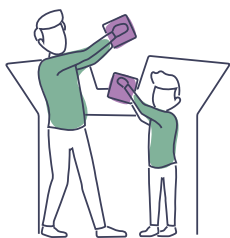


Friluftsliv for barn i barnehagealder handler om å få gode opplevelser ved å ta inn sanseinntrykk, kunnskap og erfaringer i den frie naturen. Det handler om å være tett på, være til stede og se sammenhenger, og på denne måten ta vare på planeten vi bor på. Gjennom deltagelse i friluftsliv, vil barna skape meninger, gi tilhørighet, knytte fellesskap og danne sin egen identitet. Friluftsliv gir barna både en følelse av å kunne påvirke og bidra til økologisk bærekraft, men også følelsen av å virke ubetydelig og liten i den ufattelige store virkeligheten vi er en del av.

Arne Holte skriver at «Følelsen av å tilhøre noe som er større enn seg selv, at man er en del av en gruppe som gjør livet meningsfullt bidrar til god psykisk helse. Det samme gjør følelsen av at noen trenger deg, og at man betyr noe for andre. Derfor kan disse følelsene være essensielle for å finne meningen med livet». Dette mener vi i Eventus friluftsliv bidrar til, og vi tolker det slik at dette «noe» som Holte viser til, også inkluderer skogen, insektene, dyrene, vannet, trærne, sjøen og alt annet der ute i den store vide verden.

For å kunne gjennomføre friluftsliv slik vi i Eventus ønsker det, er det viktig at det settes noen rammer. Med et fokus på Eventus sine 10 kjennetegn som natur- og friluftsbarnehage får barna både naturopplevelsene, de fysiske og

mentale utfordringene og det sosiale samværet vi mener er så viktig å erfare i løpet av sine år i barnehagen.



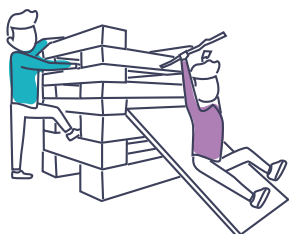
1. Et omfattende utstyrlager og en kultur for at barna får bruke redskapene



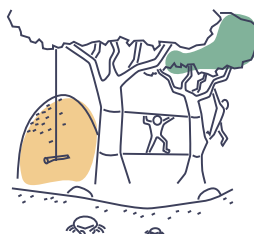
2. Ansatte som er positive til å være ute i all slags vær



3. Tar i bruk naturen med dyrking, sanking og foredling



7. Naturmaterialer tilgjengelig for barna på lekeområdet i barnehagen



5. Tilgang til variert naturområder og naturlekeplasser



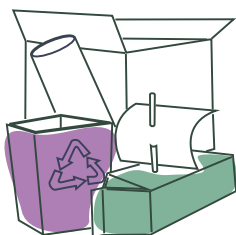
6. Tilrettelegger og har aksept for risikofyllt og nysgjerrig lek



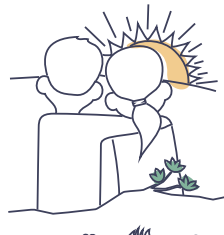
4. Muligheter for å besøke og stelle dyr



8. Følger med på endringer og tilpasninger i naturen gjennom året



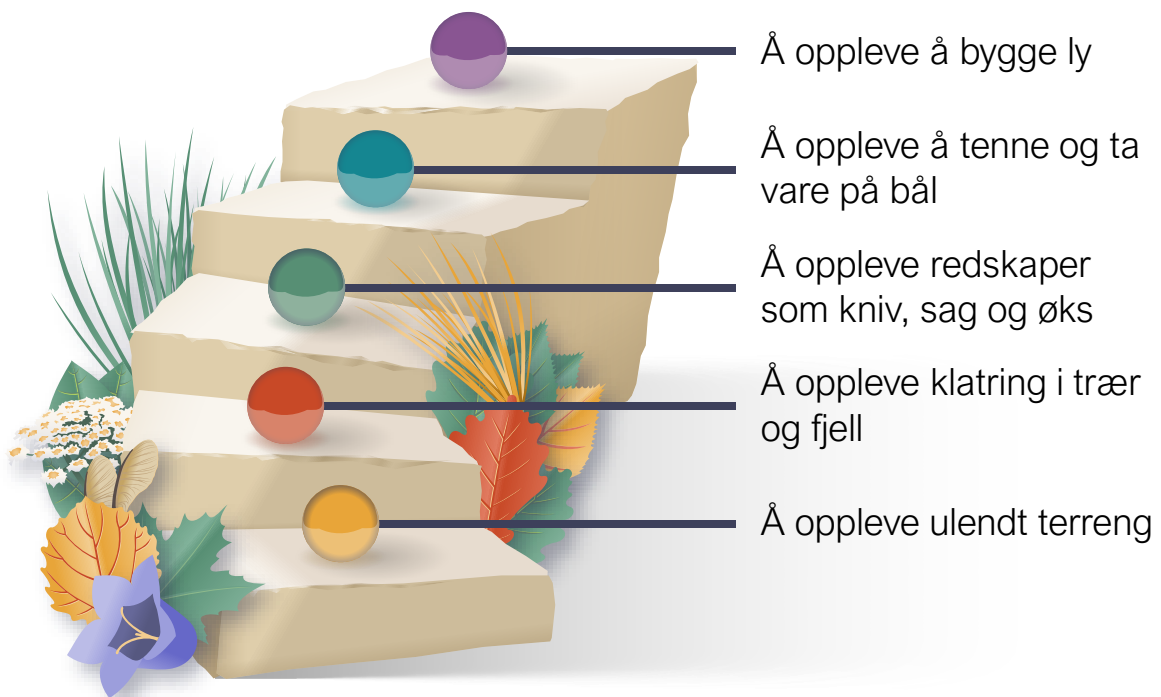
9. Kildesortering og gjenbruk av emballasje



10. Gir gode opplevelser og en følelse av å høre hjemme i naturen

Progresjon i friluftsliv

Fra barna er små har de en naturlig nysgjerrighet for omverdenen. De smaker, lukter og kjenner på alt de får fingrene i. Denne nysgjerrigheten er det viktig å dyrke og stimulere, slik at barna vokser opp og blir voksne mennesker som er nysgjerrig på ny informasjon og forståelser. For å dyrke og stimulere denne nysgjerrigheten er det viktig å gi barna tilpassede sanseinntrykk. I naturen kan barna i stor grad selv velge hvor mye de skal fokusere på, og i hvilken detalj de ønsker å utforske på. Samtidig er det viktig at de ansatte i barnehagen spiller på barnas interesser og veileder de videre ved å introdusere nye opplevelser, erfaringer og ferdigheter når barnet er klar for det. I Eventus har vi laget en overordnet progresjonstrapp vi har som utgangspunkt når vi er i naturen.



Risikofylt lek

Risikolek er lek som er utfordrende og spennende, og som innebærer usikkerhet og en viss risiko for skade. I Eventus barnehager vektlegger vi risikolekens betydning for barns utvikling. Vi ser på risikolek som en viktig del av vårt daglige arbeid. Vi benytter oss av åtte kategorier for risikolek:



Lek med farlige redskaper



Lek nær farlige elementer



Lek der en kan gå seg bort



Kaos-
/brvtelek



Lek i høy fart



Lek i høyden



Lek med sammenstøt



Indirekte risiko

Disse åtte kategoriene gjør det lettere å oppdage hva risikofylt lek er og legge til rette for denne type lek. Målet med risikofylt lek er at barna skal få erfare og mestre risiko på en god og trygg måte. For Eventus barnehagene er det viktig at alle får mulighet til å oppleve risikolek på sine egne premisser.

Risikofylt lek gir også barna en god mulighet til å håndtere motstand på en god måte, som igjen er med på å skape robuste barn. Barna kan også få en forståelse for at man gjerne må prøve både to og tre ganger før man mestrer en utfordring og det er en viktig lærdom å ta med seg videre i livet.

Som ny på liten avdeling i Eventus Solahagen, kan det være nok å bare være i skogen og ta inn omgivelsene. Det er mange inntrykk å fordøye. Når man blir utsatt for dette flere ganger i uken, blir man fort vant til det og ønsker å utforske omgivelsene enda mer. Vi får da en naturlig læringsarena for barna. Voksne er bevisste på å la barn test og mestre.



Kosthold

I Eventus-barnehagene har kosthold og matlaging en sentral plass i hverdagen. Vi er fullkostbarnehager som serverer tre måltider daglig, enten inne i barnehagen eller ute i naturen. Måltidene fungerer som et samlingspunkt og en læringsarena mellom barn og personalet. Her finner vi roen og den gode praten rundt bordet. Vi får muligheten til å snakke om matens opprinnelse, produksjon av matvarer og veien fra mat til måltid.

Gjennom mat og måltider stimulerer vi barnas nysgjerrighet og sanser. Vi oppmuntrer dem til å smake, lukte, kjenne og utforske maten, og gir dem begreper og språk gjennom bruk av matord. I stedet for å omtale mat som «god» eller «dårlig», setter vi ord på smak og konsistens – som søtt, surt, salt, syrlig, umami, myk, sprø og hard. Slik skapes forståelse, trygghet og positive forventninger, og barna får en trygg og lystbetont relasjon til mat. Barna lærer å beskrive hva de smaker, i stedet for å vurdere maten som «liker» eller «liker ikke». Dette styrker både språk, forståelse og selvtillit.

Ett av våre mål er å gi barna en grunnleggende forståelse for hvordan sunn mat kan bidra til god helse og overskudd. Et godt kosthold gir mer konsentrerte barn som er mer åpen for læring og fungerer bedre i en aktiv barnehagehverdag. Måltider og matlaging skal være preget av deltakelse, matglede, fellesskapsfølelse og gode opplevelser.

Matmot og bruk av naturen

I Eventus jobber vi aktivt med å fremme matmot, motet til å tørre å smake på nye og ukjente matvarer. Gjennom deltakelse i hele matprosessen, fra å dyrke i drivhus eller kjøkkenhage, til å lage maten sammen med de voksne, får barna eierskap og mestring. De bruker sansene sine og blir kjent med maten ved å se, ta på, lukte og smake. Dette gir rom for undring, samtaler og gode opplevelser rundt mat og måltider.

Barna får også erfaring med å lage mat ute i naturen. De er med fra start – fra å samle ved og bygge bålet, til selve matlagingen. Slike aktiviteter gir

barna forståelse for mat som prosess, og det blir lettere å smake på noe de selv har vært med på å lage. Det gir både matmot og gode opplevelser.

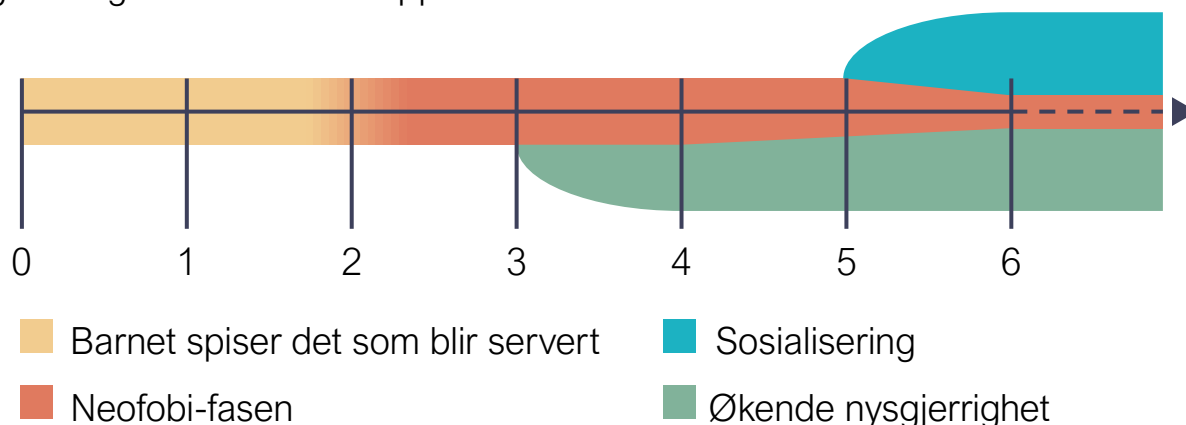
Matro

For å sikre gode rammer rundt måltidene, er matro en viktig del av vårt arbeid. Måltidene i barnehagen bør vare minst 30 minutter, slik at barna får spise i eget tempo, kjenne etter kroppens signaler og regulere matinntaket sitt. En rolig og trygg måltidssituasjon gir rom for samtaler, fordypning og fellesskap – og bidrar til gode opplevelser med mat.

Neofobi og smaksutvikling

Fra fødselen av er barn predisponert til å like søtt, salt og umami. På den andre siden liker de ikke bittert og surt. Dette menes å være en forsvarsmekanisme, da bitre og sure bær og blader ofte også er giftige.

I løpet av årene barna er i barnehagen, går de gjennom flere faser i smaksutviklingen sin. Det er store variasjoner mellom barna, men på generelt grunnlag kan vi dele det opp i 4 faser:



Neofobifasen er ofte den fasen de voksne rundt barna ser på som mest utfordrende. Neofobi defineres som frykt for alt nytt, for eksempel brudd i hverdagsrutinene, ny ukjent mat, nye gjenstander, eller fremmede lukter i miljøet. Hos barn er neofobi i form av redsel for ny og ukjent mat vanlig fra rundt 18 måneders alder. Barnet ønsker ikke å smake på nye ting, og heller ikke på det de allerede vet de liker. Dette kan oppleves frustrerende når man prøver å introdusere nye smaker, og det er viktig å være tålmodig og ikke bruke tvang da det kan virke mot sin hensikt. Barn med høyere nivåer av

matneofobi spiser sjeldnere frukt, grønnsaker, kjøtt, fisk og egg enn de med lavere nivåer. For barn er matneofobi forbundet med frykt for dårlig smak. De fleste vil foretrekke søte, salte og fete matvarer og frykte mat som ser ut til å ha sur og bitter smak.

Det er også viktig å dra nytte av den første fasen, og introdusere mange ulike smaker, konsistenser og hvordan maten presenteres. Da vil barna ha et bedre grunnlag for å spise variert i neofobi-fasen, og det er også forebyggende mot at det blir en tidsmessig langvarig fase.

Underveis i utviklingen vil også barna styrke munnmotorikken, altså evnen til å flytte maten rundt i munnen ved hjelp av tungen, og tygging med tennene. Her vil også konsistensen på maten være viktig. Vi begynner gjerne med grøt-konsistens, og går gradvis over til normal fast føde. Barna vil ha en naturlig skepsis til nye konsistenser (for eksempel grøt med eplebiter) og trenger tid og trening i hvordan håndtere dette i munnen (skal det tygges, eller kan det svelges helt?).



Retningslinjer og verdier

Vi følger Helsedirektoratets retningslinjer for mat og måltider i barnehagen, som vektlegger:



- Et fullverdig kosthold hver dag
- Erfaring med matlaging som prosess gjennom aktiv deltakelse og sansing
- En helhetlig forståelse fra jord til bord – og til jord igjen
- Måltider som fremmer matglede, fellesskap, samarbeid og relasjonsbygging

Matsvinn og matvett

Eventus barnehager skal være med å redusere matsvinn og lære barna om matvett. Det betyr at vi skal være bevisste på innkjøp, lagring, tilberedning og servering av mat og gjenbruke råvarer og rester fra måltid. Det skal innføres gode vaner for å redusere matavfall og gjennomføre samtaler om matsvinn med barn og sette ord på hvilken påvirkning vanene våre får for kloden vår.

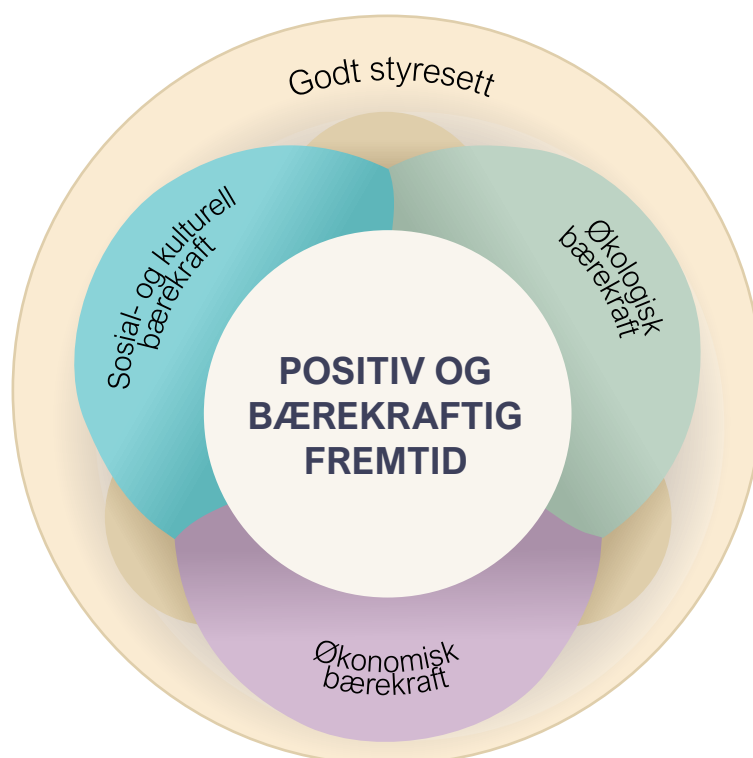
Eventus Solahagen har egen kokk som planlegger og serverer varm lunsj hver dag og planlegger en variert meny laget fra bunnen av. Barna lærer gjennom måltidene i barnehagen å smake på mange ulike smaker og er også delaktige i matlagingen.

Måltidene varer minst i 30 minutter, og det er viktig for oss at denne tiden består av færrest mulig distraksjoner. Alt for å skape matro og matglede.

Vi har samarbeid med UIS / barnas hage, drivhus og kokk. Her er det sentralt for oss at barna får være med å delta.

Bærekraftig utvikling i et helsefremmende perspektiv

Når barnet trer inn i en Eventus barnehage møter det en verden der gode opplevelser av kvalitet står i sentrum og som skal skape et viktig grunnlag for barnets fremtid. Eventus skal arbeide for å fremme verdier, holdninger og en praksis i tråd med et bærekraftig samfunn, og vi vil slik jobbe for at barna kan lære å ta vare på seg selv, hverandre og naturen. Fra et bærekraftig perspektiv handler det i praksis om å bruke barns naturfølelse og tilknytning til naturen som utgangspunkt for arbeidet med bærekraftig utvikling. Bærekraftig utvikling kan forstås og forklares ut fra tre dimensjoner som står i sterk tilknytning til hverandre. Dimensjonene består av sosial- og kulturell bærekraft, økologisk bærekraft og økonomisk bærekraft. Disse tre dimensjonene må sees i sammenheng for å oppnå bærekraftig utvikling, og for å kunne ha langsiktig planlegging, gjennomføring og evaluering av en bærekraftig hverdag, kreves det et godt styresett.



Sosial- og kulturell bærekraft

I Eventus mener vi sosial og kulturell bærekraft handler om å sikre sosiale rettigheter, sikkerhet og gode levekår- og like rettigheter for alle, uansett sosial klasse, kjønn, etnisitet, religion og kulturell bakgrunn. For å oppnå det i barnehagen gjelder det å sette søkelys på utvikling av barnets sosiale kapital. Det vil si skape positive relasjoner i barnets sosiale nettverk og fremme verdier som inkludering, tillit, felleskap og tilhørighet, men også gjensidighet og engasjement for andre. Vennskap er en viktig faktor i sosialiseringprosessen og en forebyggende faktor mot uheldig og negativ utvikling. Sosialt utenforskap er noe personalet jobber aktivt med å oppdage og forhindre. Vi ønsker at alle barn, uansett alder skal få muligheten til å forme, styrke og danne tette vennskap som gir trygghet, tilknytning og en opplevelse av å være en del av et fellesskap.

Aktivitetsplikt

I barnehagen har vi plikt til å sikre at barnehagebarna har et trygt og godt psykososialt barnehagemiljø. Dette står skrevet i barnehageloven §§ 41, 42 og 43, og legger frem hva barnehagene skal gjøre når det oppdages krenkelser som for eksempel utestenging, mobbing, vold, diskriminering og trakassering.



I Eventus har vi nulltoleranse mot dette og personalet skal aktivt sørge for at alle barn har det trygt og godt i hverdagen. Vi skal arbeide systematisk for å forebygge mobbing og krenkende oppførsel.

Sosial utjevning

Sosial- og kulturell bærekraft handler også om sosial utjevning. Barnehagen skal bidra til å utjevne sosiale forskjeller og fremme respekt for alle mennesker, ved å synliggjøre og verdsette mangfold og respekt for hverandre. Barna i Eventus skal oppleve at det finnes mange måter å tenke,

handle og leve på, og deres undring og nysgjerrighet over likheter og forskjeller skal legges til rette for.

Vi er forskjellige, og det er bra. Barnegruppa og personalgruppa viser mangfold. Hvordan vi møter barna vil føre til en utvikling. Tilstedeværelse og tilgjengelighet

Økologisk bærekraft

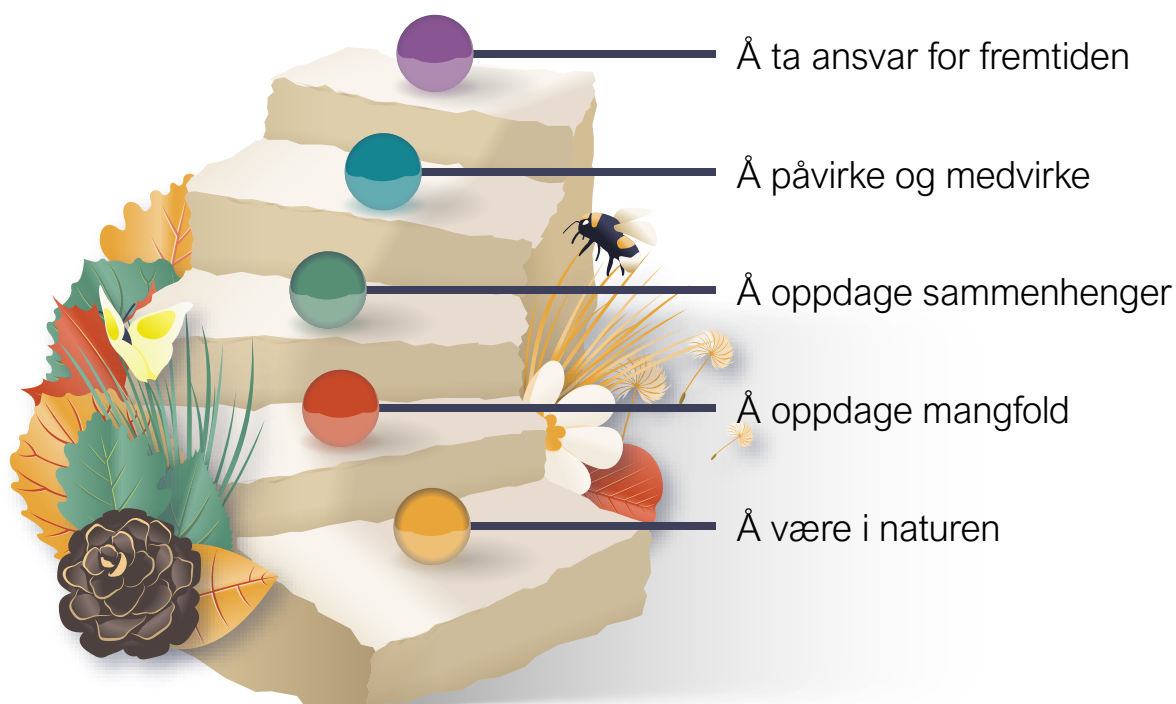
Økologisk bærekraft handler om danning i naturen, og ser vi det i sammenheng med barnehagen som lærende organisasjon, handler økologisk bærekraft om barnas lek og utforskning i naturen.

Eventus barnehagene er natur- og friluftsbarnehager. Barnas lek og utforskning i naturen skaper naturkontakt og gir dem opplevelser og erfaringer som vil påvirke deres forhold til naturen senere i livet. Danning i naturen handler også om læring i naturen og barn som miljøborgere og som agenter for egen læring.

I Eventus ser vi på barn som viktige miljøborgere der vi ønsker at de skal utvikle holdninger om å ta vare på og verne om naturen vår. Det krever at barna får naturopplevelser i hverdagen tilpasset deres alder og modenhet, men også at det legges til rette for den frie leken som gir mulighet for utforskning, læring, refleksjon og undring.



Dette kan illustreres med miljøtrappen, hvor hvert trinn oppover gir mer involvering og tilknytning til naturen. Det betyr også at de ansatte skal være til stede og engasjerte i barnas lek og undring over naturens fenomener og prosesser. De ansatte må stoppe opp i hverdagen sammen med barna og gi med tid til å lære å se og oppdage sammenhenger og prosesser i naturen slik at de utvikler sin økologiske kompetanse.



På tur er det viktig med sporløs ferdsel, å forlate turområdet i minst like god stand som da vi kom dit. I barnehagen har vi drivhus der det dyrkes grønnsaker

Økonomisk bærekraft

Barn er skapere av fremtiden og deres rolle i jakten mot en mer bærekraftig fremtid er av sentral betydning. Økonomisk bærekraft handler om å skape verdier og sikre utvikling på en ansvarlig måte. I Eventus velger vi å knytte

den økonomiske bærekraften til barnas tidlige forståelse av økonomi, forbruk og pengeverdi. Samt verdien om å ta vare på.

I Eventus skal barna lære om, og oppleve verdien av, penger, forbruk, resirkulering og gjenbruk. Barna skal lære om økonomisk utjevning, en grunnleggende forståelse for ulikheter. Vi ønsker også at barna i Eventus skal lære om hvordan vi kan redusere forbruk gjennom å ha fokus på delingskultur, la barna få erfare gjenbruksglede og oppleve verdien av reparasjon og resirkulering. Vi ønsker at barna skal lære å utøve respekt for og ønske om å ta vare på leker og gjenstander i hverdagen. Matsvinn og matvett får også en sentral del under den økonomiske bærekraften.

Gjenbruksglede skal være en sentral del av hverdagen i Eventus. Målet med gjenbruk er å utvikle gode vaner som har miljømessige fordeler. Det vil si redusere avfall, spare energi, redusere forurensinger og bevare ressurser. Her skal hovedfokuset rettes mot nytteverdien i stedet for den økonomiske verdien. Det vil si at vi vil legge til rette for lekemiljø og bærekraftige aktiviteter som fremmer glede og mestring ved å skape nytt liv til brukte gjenstander og materialer. Gjenbruk bidrar til mindre avfall og forlenger levetiden.

I Eventus Solahagen er vi bevisste på å ta vare på lekene og materialene vi har. Vi ser positivt på gjenbruk og bærekraftige leker.

Overganger

Små barn opplever mange store og små overganger i løpet av de første årene i sitt liv. Hver dag vil det være flere overganger allerede før barnet kommer i barnehagen. Barnet skal stå opp, det skal kle på seg, det skal spise frokost og barnet skal komme seg ut av hjemmet tidsnok til å rekke barnehagen. I barnehagen er det også mange overganger hver eneste dag. Når barn kommer, når leker avsluttes, bleier skal skiftes og når vi skal på tur, for å nevne noen.

Overganger er en prosess, og på grunnlag av dette er det viktig at de ansatte tilpasser overgangene på best mulig måte for hvert enkelt barn.



Begynner i barnehagen

I Eventus barnehagene ønsker vi, i samarbeid med barnets hjem, å legge til rette for en trygg og god oppstartsperiode i barnehagen. Vi ønsker at foreldrene er sammen med barnet sitt i denne perioden da vi tror det er lettere kjent med nye ansatte når de har sine nærmeste i nærheten. Vi ønsker at oppstarten skal være en aktiv periode hvor barnet selv er deltager og påvirker sitt møte med barnehagen. Vi legger vekt på at barnet skal knytte seg til og bli kjent med de som jobber i barnehagen. Vår målsetning i tilknytningsperioden er å være tilstedeværende, ansvarlige og lyttende for å sikre at barn både kan føle seg trygg og ivaretatt samtidig som de får mulighet til å utforske. For å få til dette forsøker vi å legge til rette for en individuell tilpasset tilvenning som er tilrettelagt best mulig for hvert enkelt barn.

Innad i barnehagen

I Eventus barnehager legger vi til rette for gode overganger innad i barnehagen. Vi jobber for at barna som går over til nye avdelinger får en best mulig overgang. Vi starter tidlig med å besøke ny avdeling, og bli kjent med de nye ansatte de skal være med. Vi har tilvenningsdager på tvers av avdelingene og vi etterstreber at flest mulig ansatte kjenner barna for å gi dem en opplevelse av trygghet med flere av de ansatte i barnehagen.

Mellom barnehage og skole

En god sammenheng mellom barnehage og skole handler om å legge til rette for et helhetlig opplæringsløp som ivaretar barnets behov. Det handler både om at læringspotensialet hos det enkelte barnet ivaretas, støttes og utvikles på et tidlig tidspunkt, og at barnet i det videre skoleløpet får mulighet til å bygge på kunnskaper og erfaringer fra barnehagen. En god sammenheng mellom barnehage og skole skal ivareta barnets behov for trygghet i en overgangsprosess. Dette skal skje i et nært samarbeid med barnets hjem. De respektive barnehagene og skolene utveksler gjensidig informasjon om sine virksomheter, og det legges til rette for at barn kan ta avskjed med barnehagen på en god måte, glede seg til å begynne på skolen og oppleve at det er en sammenheng mellom barnehage og skole.

Enten det er overganger for barn som kommer nye til barnehagen, barn som skal begynne på ny avdeling i barnehagen eller barn som skal begynne på skolen, er vi i Eventus Solahagen veldig opptatt av at overgangene skal være forutsigbare og trygge. Vi har derfor flere besøksdager for alle, og i tillegg godt samarbeid med nærskolen.

Personalet i Eventus

Vi vet barn tilbringer store deler av sin våkne tilværelse hos oss, noe som gir oss et stort ansvar. Dette stiller krav til at personalet er egnet til oppgaven og at de har den kunnskap og ferdighet som skal til for å løse oppgaven. I Eventus barnehager har vi som mål at den kjønnsmessige likevekten holdes innenfor rammen 60/40. Dette gjør vi av flere grunner, blant annet for et bedre arbeidsmiljø, men også for å speile samfunnets mangfold. Barna i Eventus barnehager skal møte mennesker med ulik kjønnsidentitet, livs- og yrkesbakgrunn, etniskbakgrunn og mennesker som er på ulike livsstadier.

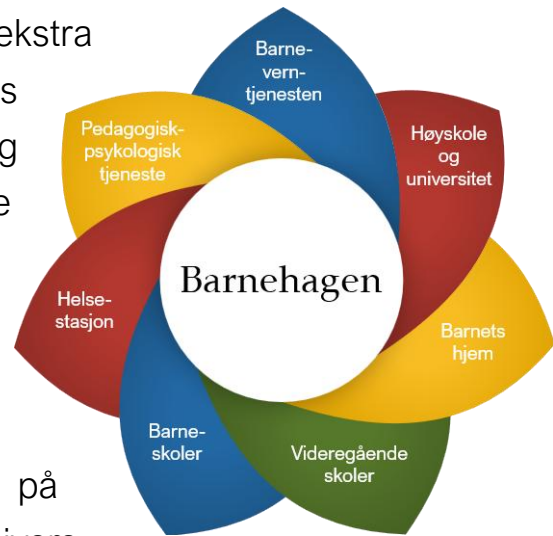
Hos Eventus barnehager har vi målsetning om å stadig øke andelen av ansatte som har fagbrev som barne- og ungdomsarbeider. Eventus har som målsetning at minst 50 % av de ansatte som ikke er utdannet barnehagelærere, skal være utdannet fagarbeidere. Fagarbeideren tilfører økt kunnskap og kompetanse i barnehagen og vi ser at disse utgjør en viktig ressurs i det daglige arbeidet med barn.

I Eventus Solahagen ønsker vi å legge til rette for at personalet får videreutvikle seg. Vi har jevnlig ansatte som tar videreutdanning, personalet er oppdatert på nyeste forskning og vi har kvalifiserte ansatte i alle ledd.



Samarbeid

Eventus barnehager har som mål å ha ekstra høy kvalitet. Dette betyr at vi strekker oss litt lenger enn de fleste, og har utvikling og kompetanseheving som de to viktigste faktorene for dette. For å kunne være barnehager av ekstra høy kvalitet er det viktig med samarbeid med eksterne instanser. Eventus barnehager har tett samarbeid med blant annet Høgskulen på Vestlandet, Universitetet i Stavanger, Universitetet i Bergen, videregående skoler, kommunene og fylkeskommunene.



Foreldresamarbeid

En Eventus barnehage skal være et naturlig sted i hverdagen for foreldre å søke til samtaler, veiledning og råd som gjelder barnet. Det krever et fundament som er bygget på tillit. Tilliten skapes i de uformelle møtene, de som finner sted både under levering på morgenen og henting på ettermiddagen. Her ønsker vi å bli kjent med hverandre og forstå hverandre. Dette skaper forutsigbarhet og trygghet. Det holdes også jevnlig foreldresamtaler, foreldremøter og fagmøter gjennom året for å sikre foreldrenes medvirkning. Barns rettigheter er førende for alt som foregår i barnehagen og da er det viktig å skape en felles forståelse om at alt som gjøres i barnehagen er til det beste for barnet.

Barnehagen skal være et trygt og godt sted for alle barn, og i Eventus skal vi legge til rette for godt foreldresamarbeid og fremme god dialog med alle foresatte. Det er de ansattes ansvar å skape en god dialogkultur og arenaer for medvirkning. Det gjelder både på individnivå, for enkeltbarnet, samt på gruppenivå, gjennom foreldreråd (FAU) og samarbeidsutvalg (SU).

Et hvert barn skal ha det best mulig, og for å klare dette er det viktig å forstå at foresatte og ansatte er deltakere på en felles arena, med et felles mål om

at barnehagen skal være til det beste for barnet. Foresatte og ansatte skal ta ansvar, initiativ og samarbeide til barnets beste.

En Eventus barnehage skal også være et naturlig sted i hverdagen for foreldre å søke til samtaler, veiledning og råd som gjelder barnet. Det krever et fundament som er bygget på tillit. Tilliten skapes i de uformelle møtene, de som finner sted både under levering på morgenen og henting på ettermiddagen. Her ønsker vi å bli kjent med hverandre, for å skape forutsigbarhet og trygghet. Det holdes også foreldresamtaler og foreldremøter gjennom året for å sikre foreldrenes medvirkning. Barns rettigheter er førende for alt som foregår i barnehagen og da er det viktig å skape en felles forståelse om at alt som gjøres i barnehagen er til det beste for barnet.

Praksisbarnehager

Alle Eventus barnehagene som ligger i nærheten av en høyskole eller et universitet, ønsker å være praksisbarnehager. Dette betyr at barnehagen tar imot barnehagelærerstudenter mellom september til oktober og januar til mars. Studentene er i barnehagene opp til fire uker om gangen to ganger hvert barnehageår. Med å ha fokus på høy kvalitet i praksisperiodene ønsker vi å få frem det beste i hver enkelt student og på sikt være med på å skape dyktige barnehagelærere.

Lærlinger i Eventus

Eventus barnehager tilbyr læreplasser i Barne- og ungdomsarbeiderfaget. Lærlinger tilrettelegger aktiviteter for barn, har daglig ansvar, tilsyn og omsorg for barnegrupper i barnehagen. I tillegg har de ansvar for planlegging og gjennomføring av pedagogiske aktiviteter i samarbeid med øvrig pedagogisk personale. I dette arbeidet skal de legge til rette for barns læring og utvikling, fremme gode lekemuligheter og synliggjøre positive holdninger. På denne måten er lærlinger viktige bidragsyttere til vår barnehagekvalitet.

Kompetanseheving

I Eventus barnehager er vi opptatt av at de ansatte skal få mulighet til å videreutvikle seg. Vi ser viktigheten av tett og god oppfølging av våre pedagoger som en klar suksessfaktor for kvaliteten i våre barnehager. Dette inkluderer også veiledning for nyutdannede.

Eventus barnehager tilrettelegger også for videreutdanning. Vi satser på kompetanseheving av alle ledd i konsernet.

Alle nyutdannede får kvalifisert ekstern veiledning og ansatte som har jobbet i noen år, får i Eventus Solahagen tilbud om kurs eller videreutdanning. Øvrig personal deltar på kurs og vi har intern kompetanseutvikling.



Om Eventus AS

Eventus Barnehage er et privat barnehagekonsern (som pr dags dato) består av 12 barnehager på Vestlandet og 1 barnehage på Sola i Rogaland. Selskapet ble startet i november 2013.

Eventus Barnehage AS er en non-profit-organisasjon, med den konsekvens at eventuelle overskudd blir tilbakeført til driften; og på den måten bidrar til utvikling av organisasjonen. Det blir ikke tatt ut utbytte av enkeltbarnehager eller av Eventus som helhet.

Vi er medlem av PBL sin arbeidsgiverorganisasjon. Vi er opptatt av å drive profesjonelt og med varme.



